

# Utdrag i kreditupplysningssyfte

Funktionell beskrivning av tjänsten med elektronisk överföring

Utgåva 1.2

**1 Innehåll**

|       |   |    |
|-------|---|----|
| 1     | INNEHÅLL .....                                | 2  |
| 2     | VERSIONSHISTORIK .....                        | 3  |
| 3     | INTRODUKTION .....                            | 3  |
| 3.1   | Dokumentets innehåll och målgrupp. ....       | 3  |
| 3.2   | Om tjänsten .....                             | 3  |
| 4     | TJÄNSTEN UTDRAG I KREDITUPPLYSNINGSSYFTE..... | 4  |
| 4.1   | Översiktlig beskrivning.....                  | 4  |
| 5     | UTDRAG UR KRONOFOGDENS DATABASER.....         | 5  |
| 5.1   | Utdragens innehåll .....                      | 5  |
| 5.1.1 | Utdrag Betalningsföreläggande.....            | 5  |
| 5.1.2 | Utdrag Utmätning .....                        | 6  |
| 5.1.3 | Utdrag Skuldsaldo.....                        | 6  |
|       | Allmänna mål (skuldsaldo och antal mål).....  | 6  |
|       | Enskilda mål (skuldsaldo och antal mål) ..... | 7  |
|       | Rättningar (gallringsmarkerade mål) .....     | 8  |
| 6     | UTDRAGSFILERNAS FORMAT .....                  | 9  |
| 7     | ÖVERFÖRING VIA E-TRANSPORT OCH SHS .....      | 10 |
| 7.1   | Att hämta filer från Kronofogden .....        | 10 |
| 7.2   | Produktnummer.....                            | 11 |
| 7.3   | Tidpunkter för hämtning av filerna.....       | 11 |

## 2 Versionshistorik

| Version | Datum      | Ändring  |
|---------|------------|--|
| 1.0     | 2012-11-15 | Första utgåva                                      |
| 1.1     | 2014-02-25 | 7.3 Tidpunkter                                     |
| 1.2     | 2015-11-09 | 5.1.1 Förtydligande om för vilka ansökan redovisas |

## 3 Introduktion

### 3.1 Dokumentets innehåll och målgrupp.

Dokumentet innehåller en beskrivning av tjänsten *Utdrag i kreditupplysningssyfte* och om elektroniskt utbyte av information mellan Kronofogden och kunden.

Dokumentet vänder sig till utvecklare av kundernas verksamhetssystem kommunikation med Kronofogdens elektroniska gränssnitt.

Frågor kring handläggning och grunder för beslut i ärenden omfattas inte av dokumentet. Dessa frågor behandlas i Kronofogdens föreskrifter och handböcker.

### 3.2 Om tjänsten

*Utdrag i kreditupplysningssyfte* är en tjänst som Kronofogden tillhandahåller företag med behov av information om personers och företags skuldsituation, som en del i en bedömning av deras kreditvärdighet.

*Utdrag i kreditupplysningssyfte* är en abonnemangstjänst där kunden avtalar om periodisk leverans av utdrag från Kronofogdens register över betalningsförelägganden, skulder, utmätning och indrivning.

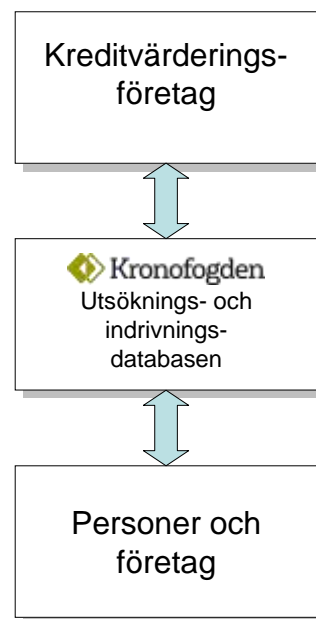
Tjänsten levereras enbart genom Kronofogdens elektroniska gränssnitt.

Detta dokument beskriver tjänstens funktion ur ett övergripande perspektiv.

## 4 Tjänsten Utdrag i kreditupplysnings syfte

### 4.1 Översiktlig beskrivning

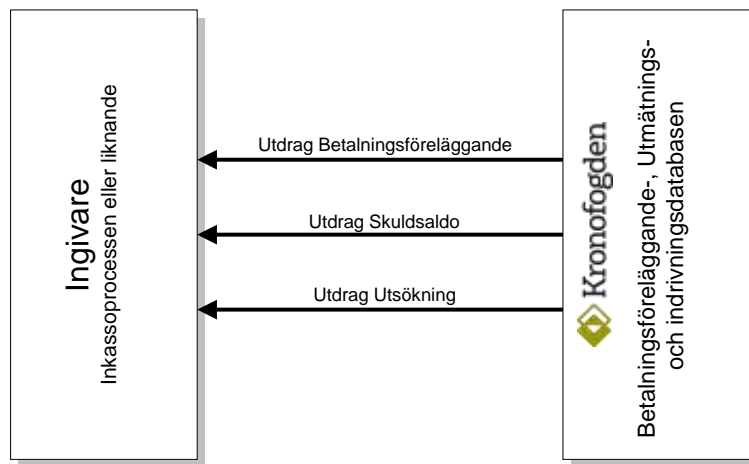
Tjänsten *Utdrag i kreditupplysnings syfte* ger kunderna möjlighet att på elektronisk väg få information om förändringar i Kronofogdens register över personers skuldbild och Kronofogdens åtgärder i ärenden.



Figur 1 - Intressenter i tjänsten *Utdrag i kreditupplysnings syfte*

## 5 Utdrag ur Kronofogdens databaser

Kunden abonnerar på förändringar i Kronofogdens databaser om Betalningsförelägganden, Skulder och Utmätningar. Förändringarna överförs enligt fastställt tidsschema. Se kapitlet Tidpunkter för hämtning av filerna



Figur 2 – Uppgifter överförs som separate utdrag

### 5.1 Utdragens innehåll

#### 5.1.1 Utdrag Betalningsföreläggande

Utdraget innehåller uppgifter om nya, ändrade eller borttagna ärenden om betalningsföreläggande sedan föregående utdrag. Uppgifterna omfattar:

- Handläggande enhet inom Kronofogden
- Om ärendet är en ansökan eller ett utslag, för juridiska personer
- Om ärendet är ett utslag, för fysiska personer
- Ärendets diarienummer och eventuella utslagsnummer
- Datum för ansökan/utslag
- Sökandens person-/organisationsnummer
- Svarandens namn, adress och person-/organisationsnummer
- Ärendets/utslaget kapitalbelopp

- Uppgifter om och när ärendet återkallats, bestridits och överlämnats till domstol.

#### 5.1.2 Utdrag Utmätning

Utdraget innehåller uppgifter om händelser i utmätningsdatabasen sedan föregående utdrag. Händelserna gäller per gäldenär och omfattar:

- Nya och rättelser för A-mål,
- Nya och återkallade utredningsrapporter,
- Nya och återkallade återtagningsmål,
- Beslut i skuldsanerings ärenden,
- Nya, återkallade och ändrade konkursbeslut på gäldenärarnivå,
- Uppgifter om konkursförvaltare,
- Beslut om företagsrekonstruktion.

#### 5.1.3 Utdrag Skuldsaldo

Transaktionsfilen *Utdrag Skuldsaldo* innehåller gäldenärer med skuld i allmänna eller enskilda mål.

##### *Allmänna mål (skuldsaldo och antal mål)*

Skuldsaldo för allmänna mål lämnas för samtliga gäldenärer, dock inte för gäldenärer med mål som är registrerat under särskilt (tillfälligt) registreringsnummer eller för gäldenärer med mål som är registrerat under 699-nummer.

A-målssaldot för en gäldenär är summan av samtliga obetalda allmänna mål.

I summan ingår i förekommande fall även obetalda restavgiftersamt obetald dröjsmålsavgift, ränta och grundavgift.

Vid beräkning av dröjsmålsavgift tas inte hänsyn till den reducering av avgiften som en eventuell betalning på grund av påminnelse kan medföra.

I skuldsaldot ingår även vite (konto 92) om avi-tiden har gått ut.

I mål med solidariskt betalningsansvar lämnas skuldsaldo för samtliga gäldenärer.

Förutom A-målssaldot lämnas även uppgift om antal mål som ingår i saldot.

##### Undantag:

- Preskriberade skulder tas inte med, vare sig aktiva eller passiva. Detta inkluderar även aktiv preskriberad skuld som är UTM-markerad. Med

UTM-markering avses att utmätning har gjorts innan målet preskriberades, men t-ex. försäljning av det utmäta godset har ännu inte skett.

- Skuld som varit föremål för ackord som fullgjorts och som registrerats för passiv indrivning med typkod ACK, ACV och ACM.
- Anståndsbelagd del av skuld.
- Skuld med åtgärden AVV (avvakta) typerna 300, AUR och HDR medtas inte.
- 300 Utredning pågår – skulden kan vara felaktigt restförd.
- AUR Utredning pågår – Arbetsgivarutredning pågår d v s arbetsgivaren kan ha gjort avdrag på lön men inte redovisat skatten.
- HDR Anstånd i utländsk mål lämnas av utländsk myndighet.

#### *Enskilda mål (skuldsaldo och antal mål)*

Skuldsaldo för enskilda mål lämnas för samtliga gäldenärer med sådan skuld, dock inte för gäldenärer med mål som är registrerat under särskilt (tillfälligt) registreringsnummer eller för gäldenär med mål som är registrerat under 699-nummer.

E-målssaldot för en gäldenär avser beloppsuppgifter i U-mål, I-mål och Å-mål i REX. Å-målen innehåller endast grundavgift och särskild avgift.

#### I skuldsaldot ingår

- kapital och ränta
- inkassokostnad och ränta
- domstolskostnad och ränta
- grundavgift
- avhysningsavgift
- särskild avgift

Mål som är registrerade i utländsk valuta har omräknats till svenska kronor och ingår i saldot.

Mål med gällande anstånd/uppskov ingår i saldot.

Mål som förfallit och ännu inte har redovisats ingår i saldot.

Förutom E-målssaldot lämnas även uppgifter om antal mål som ingår i saldot.

#### Undantag:

- mål som inte bekräftats av Kronofogden, dvs. mål där Kronofogdemyndigheten ännu inte har prövat om de går att verkställa?.

Verksamhetsomr. 3 ledning/kansli

**FUNKTIONELL BESKRIVNING**Datum  
2015-11-09

- mål i vilket inhibition/ställd säkerhet har registrerats
- mål där sökande begärt kvarstad
- mål där domstol beslutat om intrångsundersökning
- beloppsuppgift för mål som registrerats i sådan utländsk valuta som inte förekommer i Kronofogdens kursdatabas

*Rättningar (gallringsmarkerade mål)*

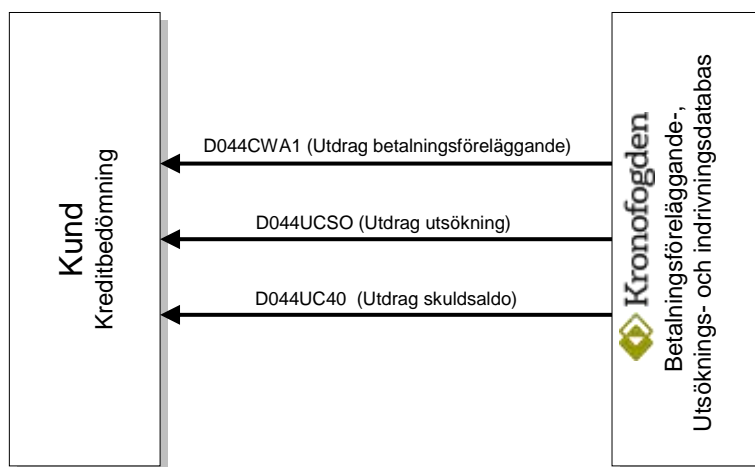
Om det saldo som lämnats föregående vecka därefter har ändrats pga. att ett mål har gallringsmarkerats lämnas restföringsdatum för det mål som tidigast restförts i REX.

Vite som betalas inom första kravtiden gallringsmarkeras. Detta är en särbestämmelse för denna måltyp. Gallringsmarkeringen meddelas kreditupplysningsföretagen.



## 6 Utdragsfilernas format

Tjänsten *Skuldutdrag* omfattar tre typer av utdrag. Varje typ av utdrag överförs till kunden i sin egen flatfil med sitt eget filnamn.



**Figur 3 – Flatfiler för respektive utdrag**

Utdragsfilerna har ett fast filformat och består av poster med fast fält- och postlängd. Post och fältformatet beskrivs detaljerat i dokumenten Teknisk beskrivning.

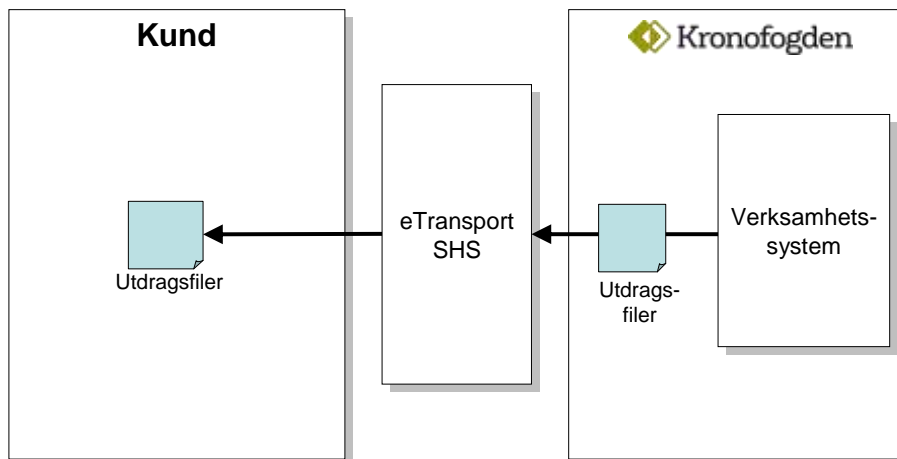
## 7 Överföring via e-transport och SHS

Kronofogden samverkar med Skatteverket kring överföring av filer till och från Kronofogdens verksamhetssystem. SHS sköter kontroll av behörighet och en säker överföring mellan sändare och mottagare.

Mera information om SHS: <http://www.forsakringskassan.se/omfk/shs>

Skatteverket tillhandahåller webbportalen e-transport, som erbjuder ett enkelt sätt att hämta och lämna filer hos Kronofogden.

SHS och e-transport kräver ett avtal mellan kunden och Kronofogden, samt ett certifikat. Se mera om detta i dokumentet ”Komma igång med Ingivartjänsterna”.



Figur 4 - Hämta filer via e-transport och SHS

### 7.1 Att hämta filer från Kronofogden

Kunden tar initiativ till att hämta utdragsfilerna från Kronofogden. Filerna hämtas genom Skatteverkets gränssnitt e-transport. Se nedan under Tidpunkter för hämtning .

Information om filernas format finns i dokumenten Teknisk beskrivning av respektive transaktionsfil.

Information om hur hämtningen går till praktiskt finns på Skatteverkets webbplats:

<http://www.skatteverket.se/foretagorganisationer/etjanster/etransport.4.914a0a103599d40d58000807.html>

## 7.2 Produktnummer

Produktnumret används då filer hämtas och lämnas för att identifiera att filerna avser Kronofogdens tjänster. Tabellen nedan anger produktnummer och motsvarande produktnamn som används för e-transport.

| Produktnummer (uuid)                 | Produktnamn                          |
|--------------------------------------|--------------------------------------|
| 1e21e3a6-ee64-fb6e-4d82-bacb5ac13d36 | SKV.Indrivning (produktion och test) |

## 7.3 Tidpunkter för hämtning av filerna

Filerna skapas genom en tidsstyrd bearbetning och är sedan tillgängliga i e-transport och SHS.

| Fil                                      | Bearbetning             | Fil tillgänglig            |
|--|-------------------------|----------------------------|
| D044CWA1 (Utdrag betalningsföreläggande) | Fredag kväll            | Direkt efter bearbetning   |
| D044UCSO (Utdrag utsökning)              | Helgfria vardagskvällar | Morgonen efter bearbetning |
| D044UC40 (Utdrag skuldsaldo)             | Lördagar                | Direkt efter bearbetning   |