

Kronofogdens årsrapport för konkurstillsynen 2011

Rapport 2012:1



INNEHÅLLSFÖRTECKNING	Sida
Året i korthet, en sammanfattning	3
1. Kronofogdemyndighetens uppdrag och inriktning för konkurstillsynen	4
1.1 Kronofogdens organisation för konkurstillsynen	5
2. Utveckling och trender	5
2.1 Antal nya konkurser	5
2.1.1 Vem ansöker om att försätta ett bolag eller en person i konkurs?	7
2.1.2 Andel fysiska personer som försatts i konkurs	8
2.2 Antal avslutade konkurser	8
2.3 Antal öppna konkurser	10
2.4 Myndighetens prognos för 2011	11
3. Arvoden till konkursförvaltare	12
4. Brottslighet och näringsförbud i konkurser	14
5. Statlig lönegaranti	16
5.1 Lönegaranti i konkurs och företagsrekonstruktion	16
5.2 Lönegarantiprocesser	16
5.3 Gränsöverskridande lönegaranti	17
6. Konkurstillsynen idag och i framtiden	18
6.1 Granskning av konkursförvaltares ekonomiska redovisning	18
6.2 Granskning av konkursförvaltares personal- och lönegarantihantering	18
6.3 Missbruk av statlig lönegaranti	19
6.4 RUBICON-seminarier 2011	19
6.5 Erfarenhetsutbyte och utbildning vid konkurstillsynen	21
6.6 Effektivare konkurshantering	21

Året i korthet, en sammanfattning

Konkursutvecklingen under 2011 har varit stabil och inte alarmerande. Totalt beslutades om konkurs i 7 298 fall, vilket är en minskning med fyra procent jämfört med år 2010. Konkurserna är ojämnt fördelade över landet vilket i och för sig inte är något ovanligt. Kronofogdens prognos för 2012 är att antalet nya konkurser kommer att öka något och vi bedömer att det kan bli en ökning mellan fem och tio procent.

En viktig aktivitet för konkurstillsynen är att bidra till att konkurserna avslutas snabbt och vi har konstaterat att andelen avslutade konkurser ökade med sju procent under 2011.

Kostnaden för den statliga lönegarantin har ökat och uppgick till 2,2 miljarder kronor. I detta belopp ingår statlig lönegaranti både vid företagsrekonstruktion och konkurs i tre SAAB-bolag i Trollhättan. Något som är en källa till oro är att det under senare år har konstaterats ett systematiskt missbruk av statlig lönegaranti. Flera myndigheter samverkar för att tillsammans med konkursförvaltarna och fackliga organisationer finna vägar för att stoppa detta missbruk och det har identifierats ett behov av en översyn av lönegarantilagstiftningen.

Under hösten har det genomförts sju seminarier med representanter från konkurstillsynen, Ekobrottsmyndigheten, Skatteverket och konkursförvaltarna för att gemensamt ta fram bra former för brottsefterforskning och brottsanmälan. Andelen konkurser där konkursförvaltare har anmält brottsmisstanke uppgår till 35 procent av alla konkurser, ett utfall som är relativt konstant över åren.

Lena Bäcker
Verksamhetschef

Per-Olof Lindh
Enhetschef för skuldsanering och konkurstillsyn

1. Kronofogdens uppdrag och inriktning för konkurstillsynen

Under året har det skett en del större förändringar inom Kronofogden. Under hösten genomfördes en stor omorganisation och tillsynen ingår sedan 12 december i Kronofogdens verksamhetsområde 1 med Lena Bäcker som ansvarig verksamhetschef. I samband med invigning av den nya organisationen presenterades även myndighetens nya vision:

En pådrivande kraft för att alla betalar och ingen blir överskuldssatt

Strategisk inriktning

Kronofogdens inriktning på sikt kommer att bestå av två huvudsakliga spår. Det första handlar om att vi ska utveckla en tydligare och mer accepterad, proaktiv roll, i samhällsekonomin. Vi ska utveckla och bedriva ett mer omfattande förebyggande arbete som ska prägla hela myndigheten. Det andra spåret innebär att vi ska fortsätta vara den naturliga garanten för kreditsamhället och samhällsekonomin genom att hjälpa borgenärerna med att få betalt när någon inte gör rätt för sig.

Till grund för allt vi gör ligger även framgent våra värdeord – vi ska vara hjälpsamma, pålitliga och offensiva. Värdeorden ska vara vägledande för vårt förhållningssätt, bemötande och agerande i olika situationer, både som individer och som organisation, både internt och externt. Med våra värdeord i botten ska vi i vårt förbättringsarbete fortsätta att ta vår utgångspunkt i våra kunders behov och förväntningar. Vår strategiska inriktning ligger i denna del fast. Vi ska skapa mer nytta för våra kunder, vilket också är ett av huvudskälen till att vi nu har gått in i en ny organisation. På sikt behöver vi också utveckla e-tjänster som svarar mot kundernas behov.

Uppdrag för konkurstillsynen

Konkurstillsynen har till uppgift att utöva tillsyn över konkursförvaltarnas arbete. I tillsynen ska vi enligt konkurslagen övervaka att konkursförvaltningen sker lagenligt och ändamålsenligt samt att konkurser avvecklas snabbt. Regeringens mål enligt regleringsbrevet år 2011 anger att tillsynen ska bidra till att konkursförvaltningen sker lagenligt, likformigt och effektivt. Vidare ska tillsynen bidra till att borgenärerna får bästa möjliga utfall. Uppdraget omfattar även tillsyn över lönegaranti vid företagsrekonstruktion.

Konkurstillsynens viktigaste intressenter är främst borgenärer och ska under de närmaste åren bedriva ett internt förbättringsarbete främst utifrån borgenärernas krav om en bra förvaltarkår. Även förväntningar om att konkurstillsynen agerar för enhetlighet och enkelhet i konkurshanteringen ska ligga till grund för dialoger med borgenärerna. Vi ska också fortsatt verka för att förändra konkurstillsynens roll och funktion. Myndigheten strävar mot att tillsynen ska bli mer inspektionsliknande i framtiden. Styckegranskning av ärenden bör minska till förmån för en mer selektiv granskning med stickprovsgranskning av ärenden, bredare analyser och temagranskningar. Denna utveckling förutsätter ett nytt arbetssätt samt eventuellt att ett nytt IT-stöd utvecklas och implementeras.

1.1 Kronofogdens organisation för konkurstillsyn

Tillsynen över konkurser och statlig lönegaranti i företagsrekonstruktioner bedrevs under året av sju team på följande orter; Stockholm, Göteborg, Malmö, Jönköping, Eskilstuna, Umeå och Sundsvall under större delen av året. En omorganisation av hela Kronofogden genomfördes 2011-12-12 och då ombildades konkurstillsynen i fyra team:

- Norra tillsynsteamet (med kontor i Umeå och Sundsvall)
- Östra tillsynsteamet (med kontor i Sundbyberg)
- Mellersta tillsynsteamet (med kontor i Eskilstuna och Göteborg)
- Södra tillsynsteamet (med kontor i Jönköping och Malmö)

Dessutom finns resurser på verksamhetsområdets kansli i Sundbyberg. Konkurstillsynen i Sverige har totalt 55 årsarbetskrafter. Efter omorganisationen tillhör konkurstillsynen enheten för Skuldsanering och konkurstillsyn inom Verksamhetsområde 1.

2. Utveckling och trender

2.1 Antal nya konkurser

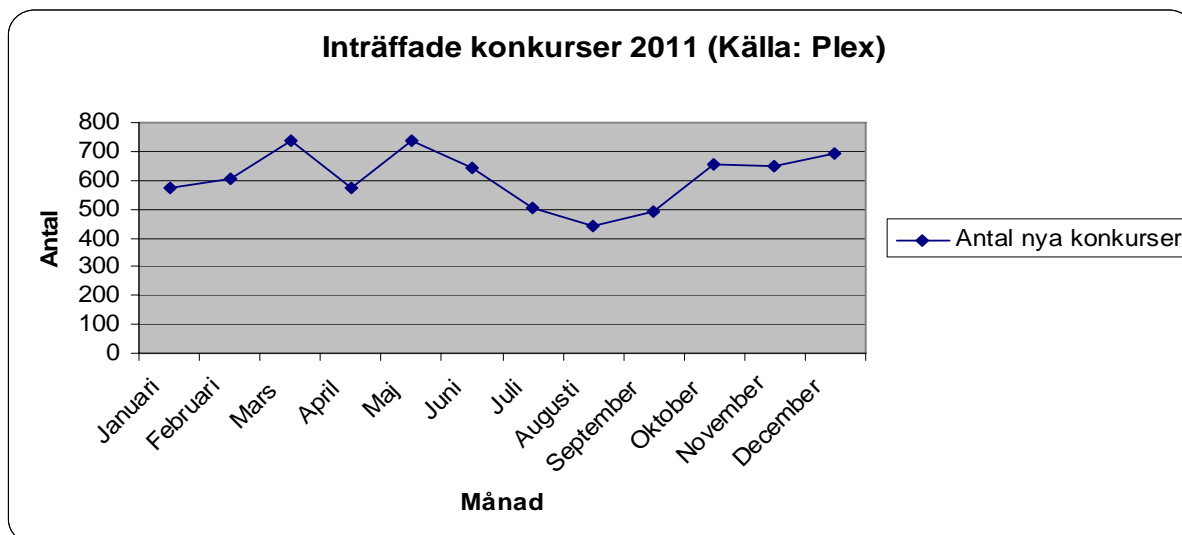
2002	2003	2004	2005	2006	2007	2008	2009	2010	2011
8 463	8 761	8 164	7 467	6 500	6 206	6 626	7 933	7 600	7 298

Källa: Plex¹

Under 2011 beslutade tingsrätterna att försätta 7 298 juridiska och fysiska personer i konkurs, vilket är en minskning med 4 % jämfört med år 2010. Fördelat efter företagsform² minskade konkurserna i aktiebolag med 3 %, i handelsbolag och liknande med 8 % och i enskilda firmor med 11 %. Av företagskonkurser under året stod aktiebolag för 96 %, handelsbolag för 3 % och enskilda firmor för 2 %.

¹ Plex är Kronofogdemyndighetens Lednings- & styrningssystem avseende volymstatistik för de olika verksamhetsgrenarna inom myndigheten.

² Uppgifter om fördelning per företagsform, analys av branschgrupper samt relationer antal konkurser och antal anställda är hämtade från Tillväxtanalys rapport "Konkurser och offentliga ackord 2011".



Utvecklingen i olika län varierade kraftigt. Antalet konkurser ökade proportionellt sett mest i Blekinge län med 23 procent medan antalet konkurser minskade med 30 procent i Gotlands län och med 25 procent i Jönköpings län. I Stockholms län minskade antalet konkurser med 7 procent medan antalet anställda berörda av konkurs ökade med 18 procent i länet. I Västra Götalands län minskade antalet företagskonkurser med 10 procent medan antalet anställda berörda av konkurs ökade med 96 procent 2011. I Skåne län ökade antalet företagskonkurser med 6 procent medan antalet anställda berörda av konkurser minskade med 21 procent. Antalet företagskonkurser i Stockholms län uppgick under året till 2 237, i Västra Götalands län till 1 055 och i Skåne län till 1 002.

Län	Andel av nya kk 2011	Förändring antal kk jmfr 2010
Stockholms län	32 %	- 7 %
Uppsala län	2 %	- 7 %
Södermanlands län	2 %	- 22 %
Östergötlands län	3 %	- 6 %
Jönköpings län	3 %	- 25 %
Kronobergs län	1 %	- 9 %
Kalmar län	2 %	- 6 %
Gotlands län	0 %	- 30 %
Blekinge län	1 %	+ 23 %
Skåne län	14 %	+ 6 %
Hallands län	3 %	+ 15 %
Västra Götalands län	15 %	- 10 %
Värmlands län	3 %	+ 4 %
Örebro län	2 %	- 5 %
Västmanlands län	2 %	- 1 %
Dalarnas län	3 %	+ 16 %
Gävleborgs län	3 %	+ 17 %
Västernorrlands län	2 %	- 11 %
Jämtlands län	1 %	+ 14 %
Västerbottens län	2 %	- 11 %
Norrbottnens län	2 %	+ 6 %

Källa: SCB

Inom tillverkningsindustrin (exklusive gruvor och mineralutvinningsindustri) minskade antalet konkurser med 14 % medan antalet konkurser ökade med 2 % inom byggindustrin och med 3 % inom detaljhandeln. Inom tjänstenäringarna minskade antalet företagskonkurser med 4 %.

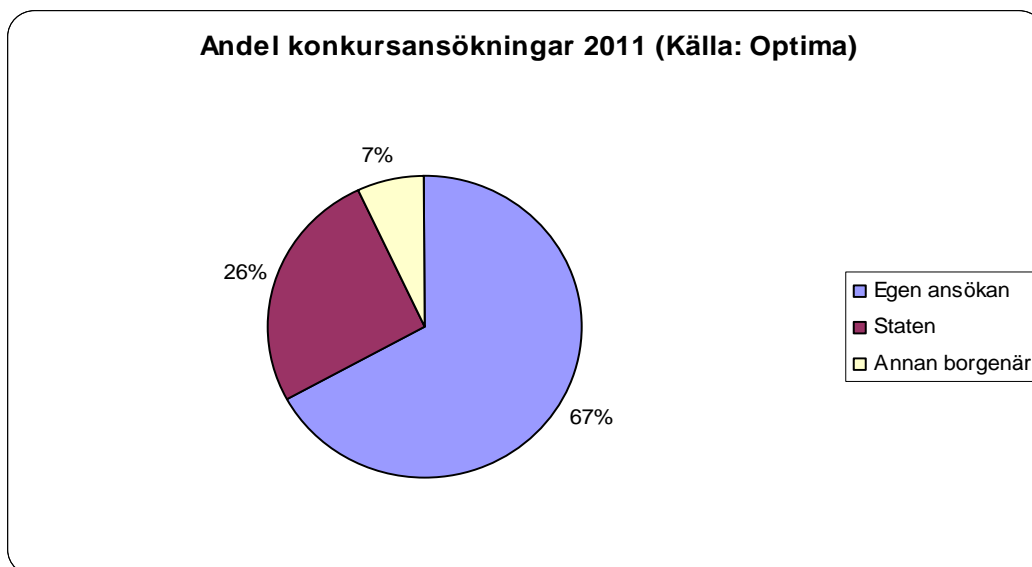
Fördelat efter detaljerade branschgrupper återfanns det största antalet företag i konkurs i förhållande till företagsstocken inom hotell- och restauranger och inom massa- och pappersindustri där 1,8 procent av företagen försattes i konkurs under 2011. Andelen anställda vilka berördes av konkurser, i förhållande till det totala antalet anställda, var högst inom branschgruppen transportmedelsindustri där 5,8 procent av de anställda berördes av konkurser. Av de företag som försattes i konkurs under 2011 hade 1,6 procent registrerats som ett nytt företag i företagsregistret samma år och 12,5 procent under 2010.

Näringsgren	Andel av nya kk 2011	Förändring antal kk jmfr 2010
Byggindustri	15 %	+ 2 %
Detaljhandel (exkl motorfordon)	11 %	+ 3 %
Företag inom ekonomi, juridik, vetenskap och teknik	9 %	- 7 %
Tillverkningsindustri	7 %	- 14 %
Partihandel (exkl motorfordon)	7 %	- 1 %
Hotell och restauranger	7 %	+/- 0 %
Transport- och magasineringsföretag	4 %	- 9 %
Informations- och kommunikationsföretag	4 %	- 11 %
Fastighetsbolag och fastighetsförvaltare	3 %	+ 10 %
Handel & serviceverkstäder, motorfordon	3 %	- 5 %
Bevaknings- & fastighetsservice	3 %	- 14 %

Källa: SCB

2.1.1 Vem ansöker om att försätta ett bolag eller en person i konkurs?

I diagrammet nedan visas andelen konkursansökningar fördelat per sökande, vilka indelas i tre kategorier: egen ansökan, staten som borgenär eller annan borgenär. Enbart de ansökningar som har lett till konkursbeslut har beaktats. Bolagens egna ansökningar är ibland initierade av en borgenär, t ex konkursbolagets bank eller revisor.



Av nedanstående tabell framgår det att andelen ansökningar från gäldenär, staten och annan borgenär har varit på samma nivå sedan föregående år.

Sökande	2007	2008	2009	2010	2011
Egen	64 %	70 %	76 %	68 %	67 %
Staten	29 %	23 %	17 %	25 %	26 %
Annan	6 %	7 %	7 %	7 %	7 %

Källa: Optima³

2.1.2 Andel fysiska personer som försatts i konkurs

2002	2003	2004	2005	2006	2007	2008	2009	2010	2011
17 %	18 %	18 %	19 %	19 %	21 %	17 %	13 %	18 %	17 %

Källa: Plex

Totalt försattes 1 245 fysiska personer i konkurs under år 2011. Andelen varierar över landet mellan 13 och 23 % där Stockholms län har lägst andel medan Västra Götaland, Småland och Östergötland uppvisar de högsta andelarna.

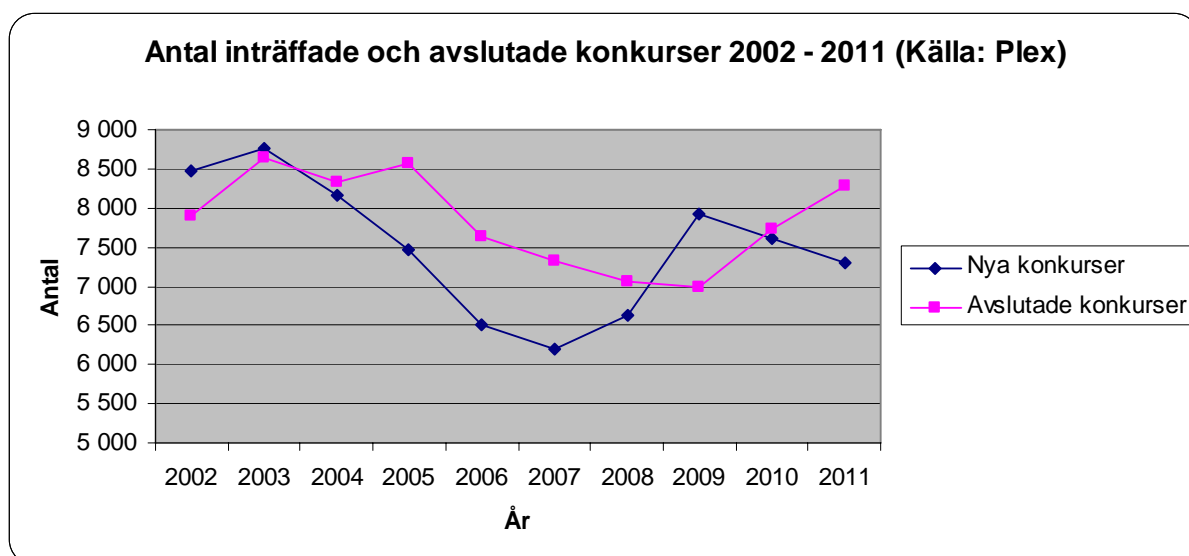
2.2 Antal avslutade konkurser

2002	2003	2004	2005	2006	2007	2008	2009	2010	2011
7 909	8 644	8 324	8 560	7 643	7 316	7 070	6 995	7 737	8 276

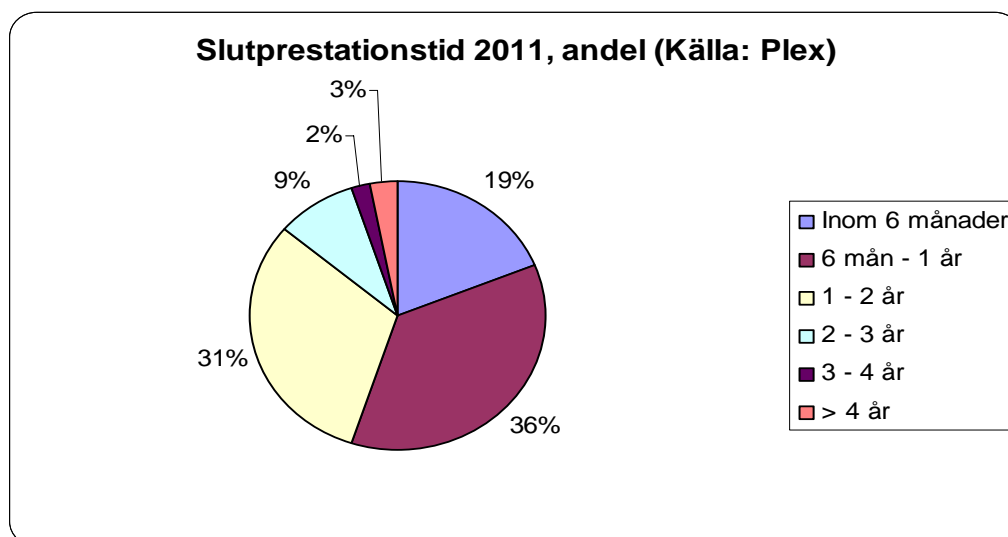
Källa: Plex

³ Optima är Kronofogdemyndighetens IT-stöd för diarieföring och hantering av konkurstillståndsärenden.

Den ökning med 7 % av antal avslutade konkurser som vi konstaterat 2011 är främst ett resultat av den volymökning av nya konkurser som skedde under år 2008 och 2009. Av diagrammet nedan framgår att kurvan för antal avslutade konkurser i stort sett följer kurvan för antal nya konkurser med en eftersläpning om ett till två år.



Av nedanstående diagram framgår att merparten av alla konkurser avslutas inom sex månader till två år efter konkursbeslutet. Andelen konkurser som avslutas inom sex månader och intervallet inom två till tre år har ökat med en procentenhet vardera, inom övriga intervall noteras en minskning eller oförändrad nivå.



Konkurstillsynen arbetar aktivt med att förvaltarnas konkurshandläggning avslutas snabbt. Detta är även en viktig fråga för borgenärerna. En konkurs pågår i genomsnitt 16 månader men det förekommer regionala skillnader mellan 12 och 18 månader. Av nedanstående tabell framgår även hur genomsnittlig handläggningstid för konkurser fördelar sig mellan utdelnings- och avskrivningskonkurser. Handläggningstider i utdelningskonkurser har ökat till 24 månader jämfört med 21 månader föregående år. En av förklaringarna till detta är att många stora konkurser från början och mitten av 1990-talet har avslutats under 2011.

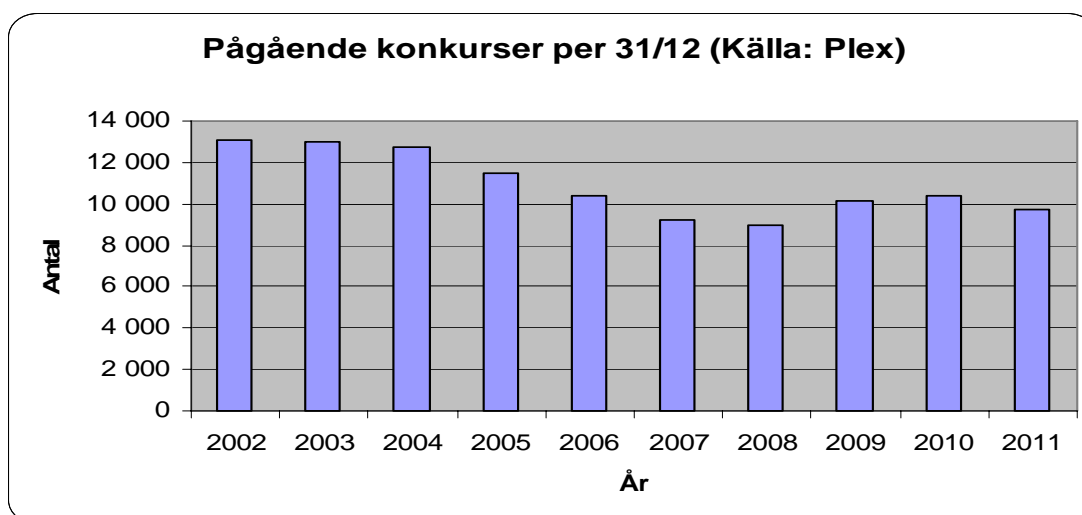
Genomsnittlig handläggningstid, antal månader	Avskrivningskonkurser	Utdelningskonkurser	Alla konkurser
Regioner med kort handläggningstid	10	18	12
Regioner med lång handläggningstid	15	33	18
Hela riket	12	24	16

Källa: Optima

Konkursernas totala handläggningstid består av den tid konkursförvaltarna behöver för att handlägga konkurserna, den tid tillsynsmyndigheten behöver för att slutgranska och yttra sig över sluthandlingarna samt den tid tingsrätten behöver för att besluta om hur konkursen ska avslutas samt vilket arvode konkursförvaltaren ska erhålla. Under år 2011 yttrade sig tillsynsmyndigheten över förvaltarens sluthandlingar inom sex veckor i 93 % av alla ärenden, vilket är samma omfattning som de två tidigare åren. Anledningar till att myndighetens yttrandetid överstiger sex veckor är bland annat att man måste hämta in kompletterande information från konkursförvaltaren eller ta del av material i förvaltarens akt innan man kan avge sitt yttrande till tingsrätten.

2.3 Antal öppna konkurser

Antalet öppna konkurser vid utgången av 2011 var drygt 9 700. Trots att det varit en ökning av nya konkurser under senare år har antalet öppna konkurser legat på en relativt konstant nivå. Balansen av öppna konkurser har minskat med 25 % den senaste tioårsperioden.



Av totalt antal konkurser är andelen som är äldre än två år 17 %, andelen äldre än 3 år 7 % och andelen äldre än 4 år 4,5 %. Andelen konkurser äldre än två år har ökat något medan andelen konkurser äldre än tre och fyra år är oförändrad sedan föregående år. Många av de äldsta konkurserna från början av 1990-talet håller nu på att avslutas.

2.4 Myndighetens prognos för 2012

Myndigheten gör bedömningen att antalet nya konkurser kommer att öka något under år 2012 och vi prognostiserar med en ökning på mellan fem och tio procent vilket skulle innebära mellan 7 600 till 8 000 nya konkurser.

Kronofogdens omvärldsanalys⁴

Kronofogden arbetar löpande med omvärldsbevakning och omvärldsanalys och den senaste rapporten finns publicerad på myndighetens hemsida. Nedan lyfter vi fram några av de slutsatser som myndigheten kommer fram till i rapporten.

Allmänt om den ekonomiska utvecklingen

Under 2011 har världsekonomin svajat ordentligt. Vårens omvälvande händelser i Nordafrika och naturkatastrofer i bl.a. Japan har följts av diskussioner om staters ekonomiska status och valutors stabilitet. Goda utsikter har bytts ut mot mer dystra prognoser. Konjunkturfluktuationen är en värdeämätare av ekonomiernas tillstånd och påverkar ramarna för företag och hushåll.

Den ekonomiska tillväxten i Asien, främst i Kina och Indien, har dämpats under året. Detsamma gäller i USA där det under en längre tid varnats för att de offentliga finanserna varit usla. Under sommaren kulminerade det när landet riskerade att gå i konkurs, men hotet avväjdes när politikerna beslutade att höja lånetaket. Landet har därmed undanröjt problemen tillfälligt, men det kommer att krävas att man agerar för att få rätsida på budgetunderskottet och för att få fart på ekonomin, sysselsättningen och företagen. Den kinesiska bostadsbubblan är också ett orosmoln för världsekonomin.

I Europa har fokus legat på Grekland under hösten, men hela eurozonen har skakats under 2011. Växande budgetunderskott och sänkta kreditbetyg för flera länder påverkade finansmarknaden negativt. Den italienska ekonomin är betydligt större än Greklands och en fördjupad kris där skulle få allvarliga konsekvenser för eurosamarbetet och Europas övriga ekonomier.

Den svenska ekonomin går för närvarande bra och enligt uppgifter på Riksbankens hemsida finns det tecken på att utsikterna ljusnat. Utvecklingen och oron i omvärlden dämpar dock aktiviteten och hushållen förväntas konsumera mindre den närmsta tiden. Riksbanken uppger att den därför kommer att avvakta med att höja räntan som historiskt sett kan betraktas som låg. Framtidstron kring landets ekonomi minskar dock kraftigt enligt den undersökning Svenskt Kvalitetsindex regelbundet genomför bland svenskarna. Tron på den privata ekonomin minskar också enligt undersökningen, som slår fast att det är oron för utvecklingen internationellt som fått genomslag. Statsfinanserna är dock fortsatt stabila.

Den svenska konjunkturen är på nedåtgående och industriproduktionen minskar. Halva Sveriges BNP kommer från export och europeiska länder är viktiga marknader

⁴ Omvärldsanalys 2, November 2011 finns publicerad på Kronofogdens hemsida www.kronofogden.se.

för svenska företag. Lägre tillväxt i Europa kommer att ge lägre tillväxt i Sverige. Arbetsförmedlingen har meddelat att antalet varslade personer ökar.

Andelen i befolkningen med låg ekonomisk standard har ökat under hela 2000-talet och uppgår nu till 14,8 procent. Enligt uppgift från budget- och skuldrådgivarna ökar ålderspensionärerna i deras besöksfrekvens. Gruppen beskrivs som en "tickande bomb" eftersom många saknar kunskap om hur ekonomin blir efter pensioneringen. Många pensionärer har både hus och lån och kan med dagens hyresnivåer ha svårigheter att finna ett alternativt boende som är billigare.

Företagens situation

Beträffande företagen var antalet konkurser lägre 2011 jämfört med föregående år. Oron i ekonomin gör dock att antalet konkurser varierar kraftigt mellan månaderna och att framtiden är oviss. En inbromsning i ekonomin riskerar att direkt slå ut svaga företag, en trend som kan ses i alla större branscher. Företagen är för närvarande försiktiga med sina investeringar och exportföretagen påverkas av den svaga internationella ekonomin. Om vi går in i en längre konjunktursvacka kan fler konkurser komma, något som också riskerar att påverka mer etablerade företag.

Lösöreköp

Vid samrådsmöten mellan myndigheten och konkursförvaltarna har de senare framfört att lösöreköp möjligen blivit en mer frekvent finansieringsform under senare år. Myndigheten har utrett frågan vidare och kan konstatera att reformerna på förmånsrättsområdet under 2000-talet har medfört att sådana finansieringsformer som factoring och leasing trätt fram på bekostnad av lån i bank mot säkerhet i företagsinteckning eller företagshypotek. Den finansieringsform som tar sig uttryck i lösöreköp är dock fortfarande sparsamt använd även om man kan konstatera en ökning det senaste året. År 2011 registrerades 117 inkomna ansökningar att jämföra med 71 inkomna ansökningar år 2010.

3. Arvoden till konkursförvaltare

Enligt regleringsbrevet är ett av konkurstillsynens uppdrag att bidra till att borgenärerna får bästa möjliga utfall. Det följer även av Konkurslagen⁵ att "Arvodet får inte bestämmas till ett högre belopp än som med hänsyn till det arbete som uppdraget har krävt, den omsorg och skicklighet varmed det har utförts samt boets omfattning kan anses utgöra skälig ersättning för uppdraget".

Under år 2011 har förvaltarnas arvoden totalt uppgått till 824 981 tkr vilket är en ökning med 29 % i förhållande till föregående år. Dock bör noteras att antalet avslutade konkurser har ökat, dock inte i samma omfattning. Ökningen kan delvis förklaras av att det under året har avslutats konkurser från finans- och fastighetskrisen under 1990-talet och det slutliga arvodet fastställs först i samband med att konkursen avslutas. Staten har genom Domstolsverket ersatt konkursförvaltarna med 142 097 tkr medan resterande 682 884 tkr har utgått ur konkursbona och således i förlängningen påverkar utdelningen till borgenärerna.

⁵ Konkurslagen, 14 kap 4 § 2 st.

Beslutade arvoden (tkr)	2007	2008	2009	2010	2011
Totalt arvode	699 396	587 859	560 940	639 956	824 981
- varav i kk med utdelning	539 112	440 625	406 457	468 905	642 634
- varav i kk med avskrivn.	157 089	146 196	151 914	169 548	178 266
- över taxa	142 013	125 944	131 145	146 504	152 262
- enligt taxa	15 076	20 252	20 769	23 044	26 004
Ersatt av Domstolsverket	132 341	108 577	95 893	118 405	142 097
Tillsynsavgift	18 000	16 084	16 243	16 796	20 394

Källa: Optima och Domstolsverket

Den del av förvaltararvoden som ersätts av Domstolsverket ökade med 20 % år 2010 i jämförelse med föregående år. Sedan år 2000 har den del av förvaltararvodena som ersätts av Domstolsverket mer än fördubblats. Tillsynsavgiften⁶ har ökat något det senaste året vilket beror på ökningen av arvode i konkurser som avslutas med utdelning.

Genomsnittligt förvaltararvode 2011 har ökat med 1 % till 56 835 kronor för avskrivningskonkurser och med 28 % till 267 541 kronor i utdelningskonkurser.

Genomsnittsarvode (kr)	2007	2008	2009	2010	2011
Avskrivningskonkurser över taxa	46 004	53 491	53 947	56 077	56 835
Utdelningskonkurser	266 228	226 679	213 186	209 520	267 541

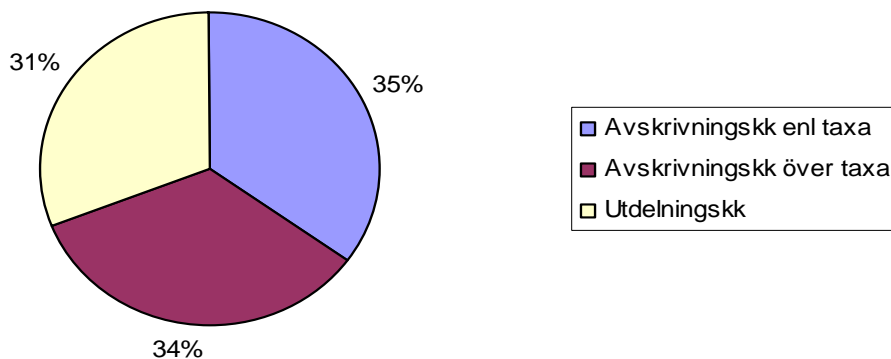
Källa: Optima

Under år 2011 beslutade domstolarna att skriva av 69 % av konkurserna. Hälften av dessa ersattes enligt taxa⁷. Resterande 31 % avslutades med utdelning till borgenärerna.

⁶ Tillsynsavgiften betalas av konkursboet till Domstolsverket och utgår i procent av förvaltarens arvode i utdelningskonkurser.

⁷ Taxebeloppet fastställs årligen av Domstolsverket och år 2011 uppgick det till 9 400 kronor exklusive mervärdesskatt.

Fördelning av avslutade avskrivnings- och utdelningskonkurser 2011 (Källa: Optima)



Konkurstillsynens arbete med att bidra till en begränsning av konkurskostnaderna sker främst genom att vi, när det finns skäl, yttrar oss kritiskt till domstol angående förvaltarens arvode i. Under 2011 har konkurstillsynen förespråkade nedsättning av arvodet i fyra procent vilket är en minskning jämfört med föregående år. Konkurstillsynens förespråkade nedsättningar har rönt bifall från domstolarna i 86 procent av fallen, vilket är en ökning med fem procentenheter.

Det förekommer varierande anledningar till att konkurstillsynen anser att förvaltarens begärda arvode ska sättas ner. De brister som iakttagits beror ofta på formaliafel i hanteringen av konkursboet, till exempel att förvaltaren varit sen med ingivande av obligatoriska handlingar eller dröjt med att inge sluthandlingar i konkursen. I och med detta har förvaltaren brustit i omsorg när denne utfört sitt uppdrag. Det förekommer även att konkurstillsynen har synpunkter på att förvaltaren har gått utöver sitt uppdrag som förvaltare i den enskilda konkursen eller att det yrkade arvodet inte anses motsvara skälig ersättning för uppdraget.

Domstolarna⁸ har under året beslutat om nedsättning av förvaltarnas begärda arvode med 6 776 tkr, vilket innebär att domstolarna har beslutat om nedsättningar som motsvarat 82 % av myndighetens rekommenderade nedsättningar. Domstolarnas nedsättning av konkursförvaltararvodet motsvarar 0,8 % av totalt begärda arvoden.

4. Brottslighet och näringsförbud i konkurser

I konkursförvaltarnas uppdrag ingår att göra en brottsefterforskning där de med utgångspunkt i företagets ekonomiska redovisning utreder brottsmisstankar hos konkursgäldenären. Konkursförvaltaren ska anmäla brottsmisstankar till Ekobrottsmyndigheten eller åklagare. Om det rör sig om grov brottslighet har förvaltaren skyldighet att anmäla att förutsättningarna för näringsförbud bör prövas.

⁸ Från och med 2008-11-01 krävs prövningstillstånd för att få ett arvode prövat i hovrätt.

Anmälan	2002	2003	2004	2005	2006	2007	2008	2009	2010	2011
Brott	1 090	2 849	2 875	3 026	2 868	2 480	2 455	2 618	2 689	2 869
- andel	14 %	33 %	34 %	35 %	38 %	34 %	35 %	33 %	35 %	35 %
Näringsförbud	246	255	208	122	114	73	75	55	50	58

Källa: Plex

Under de senaste åren har förvaltarna i sina brottsanmälningar i allt mindre omfattning förespråkat att frågan om näringsförbud bör utredas. Tidigare var det vanligare att härvor samordnades genom att de styrdes till samma konkursförvaltare som då fick möjlighet att efterforska och se systematiken i brottsligheten. Under året har det hållits ett antal RUBICON-seminarier som behandlat dessa frågor, se vidare under avsnitt 6.4.

Särdrag hos den ekonomiska brottsligheten

Förutom komplexitet och omfattning finns det särdrag⁹ hos den ekonomiska brottsligheten som skiljer den från traditionell brottslighet. När det gäller den senare brottsligheten är det som regel ingen tvekan om att ett brott har begåtts; frågan är där vanligen vem som kan misstänkas för brottet. Vid ekonomisk brottslighet kan det förhålla sig på motsatt sätt. Det finns ofta en person som kan knytas till den gärning som ifrågasätts men den avgörande frågan är om gärningen verkligen utgör ett brott. Något som kännetecknar ekonomiska brott är nämligen att straffansvaret i stor utsträckning är direkt beroende av civilrättsliga eller skatterättsliga regler. Det finns oftast ett legalt och oantastligt sätt att använda samma regelsystem som vissa personer missbrukar. Att skilja lagligt från olagligt kan i motsats till vad som normalt är fallet vid traditionell brottslighet vara mycket svårt. När det gäller utredning av mer avancerad ekonomisk brottslighet finns ytterligare en svårighet som är värd att peka på. Det finns en betydligt större möjlighet vid ekonomisk brottslighet än vid traditionell brottslighet för en brottsling att föra in flera personer – såväl fysiska som juridiska personer – mellan sig och brottet. Att aktiebolag används som brottsverktyg och att s.k. målvakter och bulvaner utnyttjas flitigt vid ekonomisk brottslighet är ingen nyhet.

Av nedanstående tabell framgår att anmälda borgenärsbrott ökat kraftigt under senare år. Den klart största andelen utgörs av bokföringsbrott vilka motsvarat mellan 93 till 98% av anmälda borgenärsbrott de senaste fem åren. Antalet anmälda bokföringsbrott har nästan femdubblats under den senaste tioårsperioden.

Brottstyp Antal/år	2007	2008	2009	2010	2011*
Oredlighet mot borgenär	291	243	248	319	243
Vårdslöshet mot borgenär	18	20	22	26	13
Otillbörligt gynnande av borgenär**	35	35	40	31	30
Försvårande av konkurs	7	12	20	19	18
Bokföringsbrott,					

⁹ Rubicon står för Rutiner, brottsutredningar i konkurs. Seminarier har tidigare arrangerats 1994 och 2002. Diskussionsunderlag "RUBICON 2011" finns publicerat på www.ekobrottsmyndigheten.se

inkl grovt bokföringsbrott	4 713	8 942	11 044	12 004	11 923
Okänt borgenärsbrott	1				
Totalt antal borgenärsbrott	5 065	9 252	11 374	12 399	12 227

Källa: Brottsförebyggande Rådet (BRÅ)

* Preliminära siffror för 2011 (februari 2012)

** Tidigare benämning på brottstypen var Mannamån

Statliga utredningar angående bekämpning av ekonomisk brottslighet

Regeringen har under senare år tillsatt ett antal utredningar för att ta fram förslag till hur man inom och mellan myndigheter bättre kan bekämpa den grova organiserade brottsligheten som allt mer även ägnar sig åt ekonomisk brottslighet. Under året har slutbetänkanden lämnats från utredningarna om En samlad ekobrottsbekämpning (SOU 2011:47) och Informationsutbyte vid samarbete mot grov organiserad brottslighet (SOU 2011:80).

5. Statlig lönegaranti

I uppdraget att ha tillsyn över konkurser ingår även tillsyn över förvaltarnas arbete med statlig lönegaranti avseende personer som är eller har varit anställda i konkursbolagen. Även i företagsrekonstruktioner har myndigheten tillsyn över rekonstruktörernas hantering av statlig lönegaranti. Myndigheten har däremot inte tillsyn över andra åtgärder som vidtas i ett företag i samband med en företagsrekonstruktion.

Totalt betalades nästan 2,2 miljarder kronor ut i statlig lönegaranti år 2011 vilket är en ökning med 22 % jämfört med föregående år. Under året har det bland annat betalats ut statlig lönegaranti både i rekonstruktionerna och konkurserna beträffande tre SAAB-företag i Trollhättan, där flera tusen arbetstagare omfattats av lönegaranti både i samband med företagsrekonstruktion och konkurs.

5.1 Lönegaranti i konkurs och företagsrekonstruktion

Det är konkursförvaltare och företagsrekonstruktörer som prövar och fattar beslut om lönegaranti ska beviljas eller inte.

I konkurser utbetalades 1,5 miljarder kronor i statlig lönegaranti år 2011. De tre storstadslänen stod tillsammans för 63 % av detta belopp och av detta noteras den högsta andelen i Stockholm med 31 % där det utbetalades 472 miljoner kronor. Genomsnittlig ersättning per person, inklusive arbetsgivaravgifter, uppgick till 68 556 kronor i konkurser.

Konkurser	2007	2008	2009	2010	2011
Antal företag*	1 903	2 417	3 321	2 932	2 733
Antal personer	13 977	19 105	29 088	22 138	23 180
Utbetalt belopp (tkr)	836 685	978 187	2 383 023	1 545 263	1 504 831

* Här redovisas enbart de konkurser där statlig lönegaranti har utbetalats.
Källa: Kammarkollegiet

I företagsrekonstruktioner utbetalades 652 miljoner kronor i statlig lönegaranti, vilket är nästan tre gånger mer än år 2010. De tre storstadslänen stod tillsammans för 89 % av detta belopp där Västra Götaland hade de största utbetalningarna med 429 miljoner kronor vilket motsvarar 66 % av utbetalningarna i landet och är drygt fem gånger mer än föregående års utbetalningar i Västra Götaland. Denna ökning kan i stort sett härledas till företagsrekonstruktioner i tre SAAB-företag som genomfördes i Trollhättan under året. Genomsnittlig ersättning per person, inklusive arbetsgivaravgifter, uppgick till 58 397 kronor i företagsrekonstruktioner.

Rekonstruktioner	2007	2008	2009 ¹⁰	2010	2011
Antal företag*	74	146	243	194	175
Antal personer	1 974	5 093	11 358	4 341	4 746
Utbetalt belopp (tkr)	83 823	181 261	930 924	223 603	651 992

* Här redovisas enbart de rekonstruktioner där statlig lönegaranti har utbetalats.
Källa: Kammarkollegiet

Vid utgången av år 2011 pågick 149 företagsrekonstruktioner där myndigheten hade tillsyn över den statliga lönegarantin.

5.2 Lönegarantiprocesser

Antalet lönegarantiprocesser 2011 är i samma nivå som föregående år. Vid utgången av 2011 hade myndigheten 122 stycken pågående processer.

Lönegarantiprocesser	2007	2008	2009	2010	2011
Arbetstagare har stämt	71	69	114	116	117
Staten har stämt	0	0	6	2	1

Källa: DiaRätt¹¹

Det vanligaste är att den anställde inte är nöjd med konkursförvaltarens lönegarantibeslut och överklagar detta genom att stämma staten. Om myndigheten anser att beslutet är felaktigt kan detta överklagas genom att staten stämmer arbetstagaren. Det handlar då om en fastställsetalan för att klarlägga rättsläget och utgör därmed ett led i rättsutvecklingen. I de fall staten vinner innebär detta inte att arbetstagaren med automatik måste återbetala det utbetalade beloppet. Det är Länsstyrelsen som utbetalande myndighet som har möjlighet att kräva återbetalning i den del som staten haft framgång med sin talan.

5.3 Gränsöverskridande lönegaranti

Arbetstagare som arbetar i Sverige kan ha rätt till statlig lönegaranti i Sverige även om de är anställda av ett företag som har gått i konkurs i ett annat europeiskt eller

¹⁰ År 2009 rekonstruerades SAAB Automobile AB där 3 866 personer tillsammans fick 339 mkr utbetalat i statlig lönegaranti.

¹¹ DiaRätt är Kronofogdemyndighetens IT-stöd för bilagring av handlingar i det allmänna diariet.

nordiskt land, enligt EG:s lönegarantidirektiv eller den nordiska lönegarantikonventionen. Det är konkurstillsynen som prövar ansökan om lönegaranti och fattar beslut i frågan.

Gränsöverskridande lönegaranti	2007	2008	2009	2010	2011
Antal personer	4	252	37	23	30

Källa: DiaRätt

Det har varit en nedgång i antalet yrkanden om lönegaranti i gränsöverskridande konkurser de senaste åren. Vid årsskiftet fanns det 18 öppna ärenden. Det stora antalet ärenden år 2008 är i stort sett hänförliga till konkursen i det danska bolaget Sterling Airlines A/S som försattes i konkurs i Danmark.

6. Konkurstillsynen idag och i framtiden

6.1 Granskning av konkursförvaltares ekonomiska redovisning

Under året har konkurstillsynen systematiskt granskat den ekonomiska redovisningen i konkursbon hos en tredjedel av landets konkursförvaltare. Granskningen har utgått från Rekons rekommendationer¹² för bokföring i konkurs. Syftet med granskningen har dels varit att kunna lämna förbättringsförslag för att höja kvaliteten på den svenska förvaltarkåren, dels att kunna frigöra resurser i konkurstillsynen framöver då de förvaltare som har bra rutiner och god ordning på den ekonomiska redovisningen kan granskas mer summariskt i de flesta konkurser.

Efter genomförd granskning har en återkoppling gjorts till konkursförvaltarna och dem som sköter den ekonomiska redovisningen på förvaltarbyrån. I samband med denna återkoppling har myndigheten även framfört eventuella förbättringsförslag. Det har även framkommit att inte alla konkursförvaltare och de som upprättar den ekonomiska redovisningen känner till Rekons rekommendationer för bokföring i konkurs. Under år 2010 granskades en tredjedel av konkursförvaltarna och resterande tredjedel kommer att granskas under år 2012.

6.2 Granskning av konkursförvaltares personal- och lönegarantihantering

Under året har konkurstillsynen systematiskt granskat hantering av personal- och lönegarantifrågor hos drygt en femtedel av landets konkursförvaltare. Granskningen har utgått från ett granskningsprogram framtaget av myndigheten som omfattar både formalia och förvaltarnas materiella prövning. Syftet med granskningen har dels varit att kunna lämna förbättringsförslag för att höja kvaliteten på förvaltarkåren, dels att kunna frigöra resurser i konkurstillsynen framöver då de förvaltare som har bra rutiner och god materiell prövning med välmotiverade avslagsbeslut kan granskas mer summariskt i de flesta konkurser.

¹² Rekon står för Rekonstruktions- och konkursförvaltarkollegiet. Rekons Rekommendationer angående bokföring i konkurs finns publicerad på deras hemsida, www.rekon.nu

Efter genomförd granskning har en återkoppling gjorts till konkursförvaltarna och eventuellt övrig personal som hanterar dessa frågor på förvaltarbyrån. I samband med återkopplingen har myndigheten även framfört eventuella förbättringsförslag. Målsättningen är att samtliga konkursförvaltare har granskats innan utgången av år 2013.

6.3 Missbruk av statlig lönegaranti

Under år 2011 har ett SAMEB¹³-projekt i Stockholms län slutförts gällande Missbruk av statlig lönegaranti. Arbetsgruppen leddes av konkurstillsynen och därutöver har Länsstyrelsen, Skatteverket, Försäkringskassan och Ekobrottsmyndigheten deltagit för att ta fram ett antal fallstudier av misstänkt lönegarantibedrageri och föreslå åtgärder för att minska missbruket. I november 2011 lämnade arbetsgruppen en slutrapport¹⁴ där man redogör för den kartläggning av de olika aktörerna och deras roller som togs fram vid en workshop 2010 där även representanter från konkursförvaltare, konkurshandläggare och fackliga organisationer deltog. Vidare redogörs för ett antal fallstudier och man för fram konkreta förslag på åtgärder för att kunna upptäcka och förhindra lönegarantibedragerier.

Slutrapport och checklistor, angående de iakttagelser man har gjort och förslag på vad konkursförvaltarna kan göra för att försöka upptäcka och förhindra denna typ av bedrägerier, har distribuerats till konkursförvaltare i hela landet. Muntlig information har även lämnats i samband med Rubicon-seminarier, se nedan.

Överenskommelser har träffats om att Länsstyrelsen gör brottsanmälan i de fall utbetalning har skett och konkursförvaltarna gör brottsanmälan i de fall de misstänker missbruk och fattar avslagsbeslut. Konkurstillsynen kan vara behjälplig med upprättande och ingivande av brottsanmälan i vissa fall.

I maj 2011 ingav Kronofogden en hemställan till regeringen om behov av en översyn av lagstiftningen avseende lönegaranti. Under år 2012 kommer konkurstillsynen att tillsätta en arbetsgrupp som ska ta fram förslag på hur man på bästa sätt kan stödja konkursförvaltarna för att förhindra lönegarantibedragerier. Rättsutvecklare på Kronofogden har fått i uppdrag att utreda förslag till lagändringar som kan presenteras för berörda departement.

6.4 RUBICON-seminarier 2011¹⁵

Under våren har Ekobrottsmyndigheten, Konkurstillsynen, Skatteverket, Rekon och Ackordscentralen planerat seminarier angående förvaltarnas och åklagarnas arbete mot ekonomisk brottslighet. Konkursförvaltarna ska genom sin konkursutredning efterforska om det förekommit olagliga transaktioner som bör anmälas till åklagare.

¹³ SAMEB står för Samverkan mellan myndigheter mot ekonomisk brottslighet där samverkan bedrivs i projektform på länsnivå.

¹⁴ Rapporten SAMEB Missbruk av statlig lönegarant, slutrapport 2011-11-30, finns publicerad på www.kronofogden.se

¹⁵ Rubicon står för Rutiner, brottsutredningar i konkurs. Seminarier har tidigare arrangerats 1994 och 2002. Diskussionsunderlag "RUBICON 2011" finns publicerat på www.ekobrottsmyndigheten.se

En tanke med seminarierna är att öka kunskapen om de olika aktörernas roller, arbetssätt och prioriteringar. Det främsta syftet är i förlängningen att förbättra samverkan i kampen mot den grova ekonomiska brottsligheten som inte sällan har förekommit i företag som senare försatts i konkurs.

Under hösten hölls totalt sju seminarier, fyra i Stockholm och tre i Göteborg. Vid seminarierna deltog överåklagare från Ekobrottsmyndighetens huvudkontor, operativa åklagare, representanter från konkurstillsynen och Skatteverket samt konkursförvaltare. Ämnen som diskuterades var bland andra åklagarnas prioriteringar mellan och inom ärenden, möjlighet till samarbete mellan åklagare och konkursförvaltare i större mål där det kan finnas möjlighet att återvinna medel till konkursboet, möjlighet att kommunicera elektroniskt mellan aktörerna, sekretessbrytande regler för konkursförvaltare och vad konkursförvaltare kan göra för att upptäcka och avslå begäran om lönegaranti vid misstänkt bedrägeriförsök.

Under 2012 kommer liknande seminarier att hållas i övriga delar av landet.

Brottshärvor och s.k. målvaktsbolag¹⁶

Det förekommer en oseriös användning av aktiebolagsformen. I vissa fall kan man rent av säga att aktiebolaget används som ett brottsverktyg och också tillhandahålles som ett sådant. Aktiebolaget kan då användas för kreditbedrägerier, vilka kan vara svårupptäckta. Ytterligare ett användningsområde är att nyttja bolagen som så kallade målvaktsbolag i härvor med svart arbetskraft. Målvaktsbolagen har ofta som enda uppgift att ställa ut osanna fakturor och att fungera som betalningsförmedlare i den kontanthantering som brottsuppläggen förutsätter. Hos personer som ägnar sig åt sådan brottslighet är det väl känt att ett aktiebolag endast kan användas en begränsad tid i brottsligt syfte innan samhällets kontrollmekanismer slår till. Brottsuppläggen förutsätter därför att det ständigt finns nya aktiebolag att tillgå som kan ersätta de bolag som förbrukats.

De aktiebolag som använts går normalt i konkurs eller frivillig likvidation. De bolag som ingått i en härva kan komma att hanteras av olika konkursförvaltare och risken är då stor att förvaltaren inte får tillgång till andra uppgifter än vad som kommer fram i den enskilda konkursen. Detta kan i sin tur innebära att exempelvis eventuella brister i bokföringen av förvaltaren uppfattas som ett tämligen harmlöst bokföringsbrott och inte som ett led i en organiserad och systematiskt bedriven ekonomisk brottslighet.

De personer som involveras i de nyss beskrivna brottsuppläggen tycks numera oftare vara kriminellt belastade och inte främmande för att använda våld eller hot om våld såväl när det gäller att genomföra brotten som att försöka förhindra att de utreds. Denna utveckling ställer nya krav på de brottsbekämpande myndigheterna och innebär naturligtvis också att konkursförvaltarna ställs inför problem som inte tidigare varit lika framträdande.

Åklagare och polis, liksom Skatteverket kan ha tillgång till uppgifter om brottsupplägg och brottshärvor som den enskilde konkursförvaltaren inte känner till och som skulle kunna ha stor betydelse för förvaltarens verksamhet och konkursutredningen. Detsamma gäller för polisens kunskaper om inblandade personers bakgrund och

¹⁶ Hela stycket är ett utdrag ur rapporten "RUBICON 2011", se vidare i fotnot ovan.

farlighet. Ett utökat informationsutbyte mellan åklagare, polis och Skatteverket å ena sidan och konkursförvaltarna å andra sidan framstår mot den angivna bakgrunden som särskilt angeläget. Naturligtvis måste sekretessreglerna beaktas när ett utökat informationsutbyte övervägs.

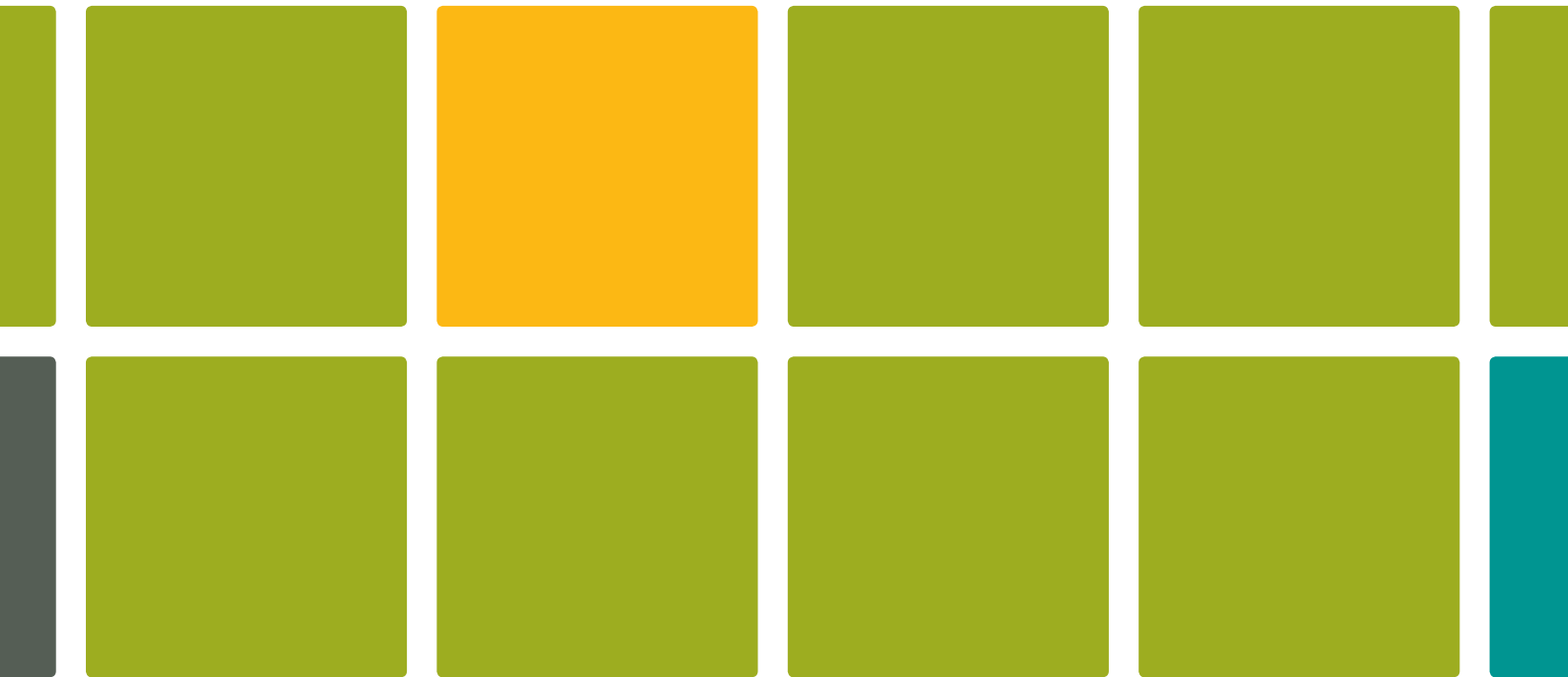
6.5 Erfarenhetsutbyte och utbildning vid konkurstillsynen

Även 2011 har konkurstillsynen haft gemensam videoutbildning för medarbetare från hela landet, årets tema var arbetsrätt och lönegaranti i konkurssituationer. I slutet av november hölls även ett tvådagars erfarenhetsutbyte för samtliga medarbetare i hela landet. Fokus var bland annat hur konkurstillsynen kan bidra till att påskynda konkurshanteringen så att konkurser avslutas snabbare.

Därutöver har medarbetare deltagit i olika kurser och föreläsningar inom obeståndsområdet, bland annat Insolvensrättsligt forum i Uppsala.

6.6 Effektivare konkurshantering

Sedan förstudien angående en elektronisk hantering mellan de olika aktörerna som på något sätt är integrerade i den svenska konkurshanteringen presenterades för Finans-, Justitie- och Näringsdepartementet i början av 2009 har projektet, benämnt Effektivare konkurshantering (EKH) varit i stort sett vilande. Vissa kontakter har förts med Finansdepartementet men inget klartecken har kommit för att påbörja projektet då det fortfarande är en del frågor som måste utredas närmare, bland andra finansieringsform och legala förutsättningar. En arbetsgrupp med representanter från Kronofogden, Bolagsverket och Domstolsverket bereder frågorna.



Telefon: 0771-73 73 00
www.kronofogden.se